

## EX-6003HMVS

Dispositivo USB  
Server 4x USB 2.0



USB Device Server  
4x USB 2.0

**Italianoland:**  
EXSYS Vertriebs GmbH  
Industriestraße 8  
61449 Steinbach  
[www.exsys.de](http://www.exsys.de)

**Schweiz:**  
EXSYS Vertriebs GmbH  
Dübendorfstrasse 17  
8602 Wangen  
[www.exsys.ch](http://www.exsys.ch)

**Italia:**  
EXSYS Italia Srl  
Via Belvedere, 45/B  
I-22100 Como  
[www.exsys.it](http://www.exsys.it)



## **Indice**

1.	Descrizione	3
2.	Contenuto Confezione	3
3.	Struttura, Attacchi & LED	4-5
4.	Installazione Hardware	6
5.	Configurazione EX-6003HMVS	7-11
6.	Accensione e spegnimento delle porte USB	12-14
7.	Porte UDP e TCP utilizzate da EX-6003HMVS	14
8.	Specifiche del prodotto	15

## **Index**

1.	Description	16
2.	Scope of delivery	16
3.	Construction, Connectors & LEDs	17-18
4.	Hardware Installation	19
5.	Configuration of the EX-6003HMVS	20-24
6.	Switching USB-Ports On and Off	25-27
7.	UDP and TCP Ports used by the EX-6003HMVS	27
8.	Product Specification	28

## 1. Descrizione

Grazie per aver acquistato il nostro EX-6003HMVS: la soluzione definitiva per una connettività USB continua, ora con la possibilità aggiuntiva di accedere e controllare i dispositivi USB da qualsiasi luogo tramite Internet. Dotato di quattro porte USB ad alta velocità e versatile connettività di rete Gigabit. Il modello PoE opzionale assorbe l'alimentazione tramite il cavo Ethernet, eliminando la necessità di fonti di alimentazione aggiuntive e semplificando l'installazione.

L'EX-6003HMVS garantisce una comunicazione fluida tra i tuoi dispositivi, indipendentemente dalla loro posizione. Il suo design robusto garantisce prestazioni ottimali anche in condizioni difficili, mentre i protocolli di rete innovativi emulano la presa USB su TCP per comodità e flessibilità senza pari. Migliora oggi stesso la tua connettività USB e goditi l'accesso semplice ai tuoi dispositivi USB da qualsiasi luogo.

### Caratteristiche:

- 4x USB 2.0 avvitabile tramite RJ45 Ethernet 10/100/1000Mbps 480Mbps alta velocità e 12Mbps piena velocità

Supporta i seguenti sistemi operativi:

- CUSBC: per Windows (incluso nel software)
  - CUSBM: per MacOS
  - cusbi: per sistemi Linux basati su CPU Intel/AMD
  - cusba64: per ARM Cortex AARCH64
- Protezione da sovratensione ESD 15KV per tutti i segnali USB
  - Potenza bus: massimo 2,1A, 500mA per porta contemporaneamente

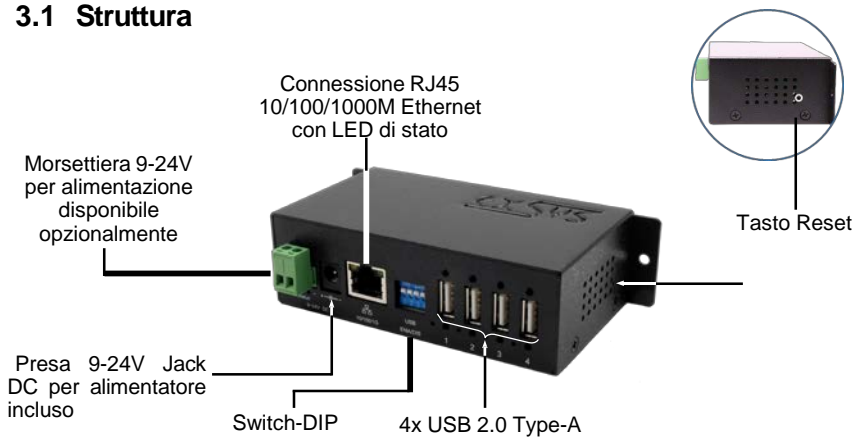
## 2. Contenuto Confezione

Prima di installare l'EX-6003HMVS nella vostra rete, controllate innanzitutto il contenuto della confezione che ci sia:

- EX-6003HMVS
- Alimentatore(12V/3A)
- Kit Guida DIN
- Manuale Rapido

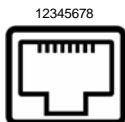
### 3. Struttura, Attacchi & LED

#### 3.1 Struttura



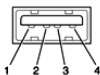
#### 3.2 Attacchi

Connettore RJ45 :



Connettore RJ45					
Pin	Segnale	Pin	Segnale	Pin	Segnale
1	BI_DA+	4	BI_DC+	7	BI_DD+
2	BI_DA-	5	BI_DC-	8	BI_DD-
3	BI_DB+	6	BI_DB-		

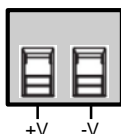
USB 2.0 Type-A:



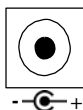
USB 2.0 Type-A			
Pin	Segnale	Pin	Segnale
1	VCC	3	DATA+
2	DATA-	4	GND

**ATTENZIONE!**  
Non inserire mai la spina al contrario né forzarla.

T-Block: +9V a +24V



+9V bis +24V JACK-DC:

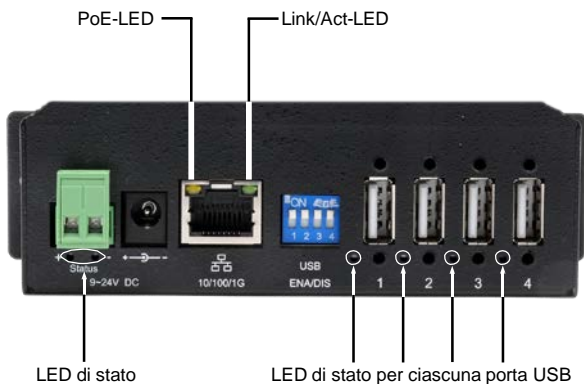


**ATTENZIONE!**

Da utilizzare solo con l'alimentatore incluso o con un altro alimentatore compatibile!

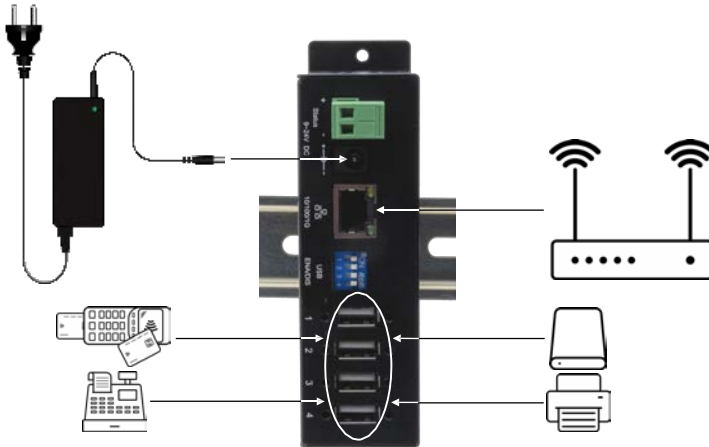
## 3. Struttura, Attacchi & LED

### 3.3 LED



LED	Colore	Funzione LED
Link/Act LED (RJ45)	<b>VERDE</b>	<b>Acceso fisso:</b> Connessione di rete esistente <b>Lampeggiante:</b> Trasmissione dati tramite rete <b>Spento:</b> Nessuna connessione di rete
PoE-LED (RJ45)	<b>ARANCIONE</b>	<b>Acceso:</b> Alimentazione tramite cavo LAN (solo modelli PoE) <b>Spento:</b> non è possibile prelevare alimentazione PoE dal cavo LAN
LED di Stato	<b>VERDE</b>	<b>Acceso:</b> EX-6003HMVS è acceso <b>Spento:</b> EX-6003HMVS è spento
LED di stato per tutti le Porte USB	<b>VERDE</b>	<b>Acceso:</b> la porta USB è attiva <b>Spento:</b> la porta USB non è attiva

## 4. Installazione Hardware



Si prega di osservare le seguenti istruzioni per l'installazione. Poiché esistono grandi differenze tra i PC, possiamo fornirvi solamente delle istruzioni in generale per il collegamento dell'EX-6003HMVS. Se qualcosa non vi è chiaro, fare riferimento al manuale d'istruzioni per l'uso del proprio computer.

1. Se si desidera installare EX-6003HMVS su una guida portante, utilizzare il kit guida Din incluso.



2. Collegare ora l'alimentatore in dotazione alla presa Jack DC o un altro alimentatore compatibile alla morsetteria. Si prega di osservare che l'EX-6003HMVS richiede circa 40 secondi per inizializzare i suoi servizi!
3. Ora collega la porta RJ45 al tuo PC, switch, router, ecc. utilizzando un cavo Ethernet. Assicurati che il LED RJ45 verde lampeggi in modo che sia stata stabilita una connessione di rete riuscita!
4. Ora collega i tuoi dispositivi USB alle porte USB dell'EX-6003HMVS.

## 5. Configurazione EX-6003HMVS

Questa guida fornisce istruzioni dettagliate per la configurazione del software Server Device per prestazioni ottimali. Si prega di eseguire i seguenti passaggi:

### 1. Impostazioni predefinite pre configurate:

L'EX-6003HMVS viene fornito con le impostazioni predefinite più importanti per una configurazione iniziale fluida:

- **Password:** admin
- **Indirizzo IP:** DHCP (assegnato automaticamente)
- **Condivisione dispositivo:** attiva
- **Password di connessione:** admin
- **Abilita password di connessione:** No
- **Controllo dispositivo USB:** attivato (abilitato)

### 2. Impostazioni predefinite di fabbrica (dopo il ripristino premendo il pulsante di ripristino):

Tieni presente che le impostazioni predefinite di fabbrica che possono essere ripristinate utilizzando il pulsante Ripristina sono diverse dalle impostazioni predefinite pre configurate sopra:

- **Password:** admin
- **Indirizzo IP:** 192.168.5.252 (statico)
- **Condivisione dispositivo:** attiva
- **Password di connessione:** admin
- **Abilita password di connessione:** No
- **Controllo dispositivo USB:** attivato (abilitato)

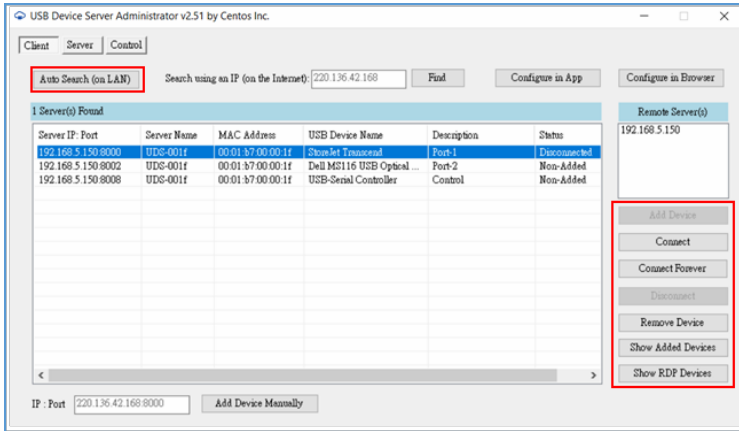
### 3. Installazione dell'utilità di amministrazione USB (su Windows):

Se DHCP è abilitato su EX-6003HMVS, per la configurazione è richiesto un indirizzo IP. Questo può essere installato tramite l'utilità USB Administrator su Windows. L'utilità USB Administrator basata su Windows è un valido aiuto per determinare l'indirizzo IP. Potete scaricarli dal nostro sito web. Il programma di installazione, spesso chiamato CUDS\_Rx.xx\_Setup\_xxxxx.exe, può essere installato come amministratore.

### 4. Trova l'indirizzo IP:

Aprire l'utilità di amministrazione USB dal collegamento sul desktop di Windows e selezionare "Ricerca automatica (su LAN)". I server dei dispositivi vengono visualizzati nella finestra "Server(s) remoto(i)" in alto a destra. Se la "Ricerca automatica (su LAN)" non trova il Server Device (ad esempio se è su Internet e non sulla rete locale), inserire manualmente l'indirizzo IP e fare clic su "Cerca".

## 5. Configurazione EX-6003HMVS



5. **Aggiungi e collega i dispositivi:** i seguenti pulsanti servono per configurare i tuoi dispositivi USB. Una volta collegati, i dispositivi USB verranno aggiunti al tuo sistema.

**Aggiungi dispositivo:** registra il dispositivo USB selezionato nel registro di Windows in modo che sia quindi disponibile per la connessione.

**Connetti:** si collega al dispositivo USB e lo attiva. Tieni presente che la connessione non verrà stabilita automaticamente dopo il riavvio del sistema.

**Connetti per sempre:** a differenza del pulsante Connetti menzionato sopra, questo pulsante viene utilizzato per connettere il dispositivo USB "per sempre" anche se il sistema si riavvia.

**Disconnetti:** disconnette il dispositivo USB.

**Rimuovi dispositivo:** rimuove il dispositivo USB.

**Mostra dispositivi aggiunti:** mostra tutti i dispositivi USB registrati.

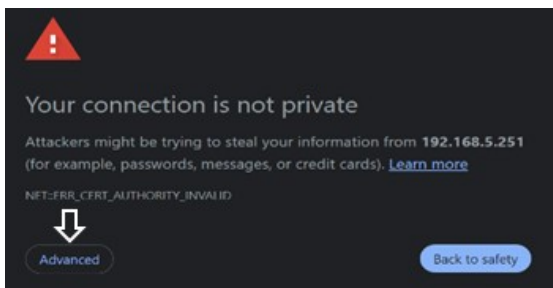
6. **Controlla i dispositivi collegati tramite USB:** i dispositivi USB sono in genere dispositivi plug-and-play, il che significa che dovrebbero essere pronti per l'uso non appena vengono collegati perché funzionano tramite il bus USB locale. Per verificarlo, fare clic con il pulsante destro del mouse sul logo di Windows e selezionare "Gestione dispositivi" dal menu. Assicurarsi che i dispositivi USB vengano rilevati e funzionino correttamente..
7. **GUI di Windows e programma di configurazione basato sul Web:** esistono 2 modi per configurare il Server Device, uno tramite la GUI di Windows, l'altro tramite il browser. Per accedere ad entrambi, utilizzare la password predefinita "**admin**". Dopo aver apportato le modifiche, è necessario fare clic su "Invia" o "Salva modifiche" per applicarle.



## 5. Configurazione EX-6003HMVS

### 8. Configura nel browser:

Per ragioni di sicurezza, l'EX-6003HMVS ora ospita l'utilità di configurazione basata sul web tramite il protocollo https SSL/TSL. Viene utilizzato un certificato auto firmato, quindi la prima volta che il tuo browser visualizza un messaggio di avviso "La tua connessione non è privata". Ad esempio, in Chrome, fai clic su "**Avanzate**" e poi su "**Continua con...**". Per accedere al server, accedere all'IP del server, inserire la password (l'impostazione predefinita è "**admin**"). Dopo aver apportato tutte le modifiche necessarie, fai clic su "Salva modifiche" per applicarle.



Settings
System Management
Change Password
Restore Default
Reboot Server
Logout

### | Settings

Host Name	Location	DHCP	IP Address	Subnet Mask	Gateway Address	MAC Address	Firmware Version
UDS-001f	Taipei	Enabled <span style="font-size: 0.8em;">v</span>	192.168.5.252	255.255.255.0	192.168.5.1	00:01:b7:00:00:1f	v2.52.05.240509

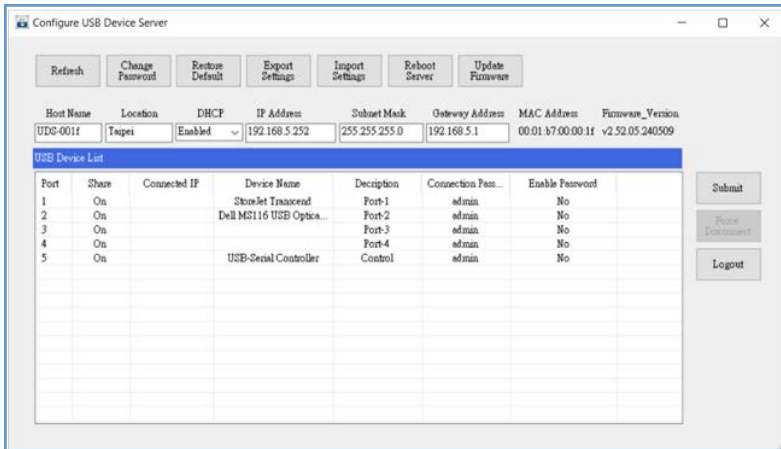
Port	Share	Connected IP	Device Name	Description	Conn. Password	Enable Password	Disconnect
1	On <span style="font-size: 0.8em;">v</span>		StoreJet Transcend	Port-1	admin	No <span style="font-size: 0.8em;">v</span>	Disconnect
2	On <span style="font-size: 0.8em;">v</span>		Dell M5116 USB Optical I	Port-2	admin	No <span style="font-size: 0.8em;">v</span>	Disconnect
3	On <span style="font-size: 0.8em;">v</span>			Port-3	admin	No <span style="font-size: 0.8em;">v</span>	Disconnect
4	On <span style="font-size: 0.8em;">v</span>			Port-4	admin	No <span style="font-size: 0.8em;">v</span>	Disconnect
5	On <span style="font-size: 0.8em;">v</span>		USB-Serial Controller	Control	admin	No <span style="font-size: 0.8em;">v</span>	Disconnect

Save Changes

## 5. Configurazione EX-6003HMVS

### 9. Configura nell'app:

Per configurare il server tramite l'app GUI, fare doppio clic sul dispositivo USB elencato o selezionare il server nella finestra "Server(s) remoto(i)". Quindi fare clic sul pulsante "Configura nell'app". Immettere la password (l'impostazione predefinita è "admin") e fare clic su Invia per applicare le modifiche.



### 10. Descrizione delle impostazioni:

Sia l'interfaccia utente grafica che i programmi di configurazione basati sul web offrono le seguenti funzioni:

**Host-Name:** Cambia il nome host, una stringa descrittiva che rappresenta l'EX-6003HMVS.

**Posizione:** impostare la posizione in cui si trova fisicamente l'EX-6003HMVS.

**Configurazione di rete:** configura le impostazioni di rete tra cui DHCP, IP, maschera di sottorete e indirizzo gateway.

#### Elenco dispositivi USB:

In questa sezione troverai una serie di configurazioni che determinano il modo in cui il tuo EX-6003HMVS interagisce sulla rete e comunica con i dispositivi collegati.

**Queste impostazioni includono:**

**Condividi:** passa a "On" per abilitare la condivisione per il dispositivo. Passa a "Off" per disabilitare la condivisione.

**IP connesso (non modificabile):** visualizza l'indirizzo IP del client attualmente utilizzato dal dispositivo. Fare clic sul pulsante Aggiorna una volta collegati o scollegati i dispositivi.

**Nome dispositivo (non modificabile):** visualizza il nome del dispositivo USB attualmente collegato.

## 5. Configurazione EX-6003HMVS

**Descrizione:** una stringa descrittiva personalizzata contenente informazioni sul dispositivo USB. La stringa deve essere in formato di una parola senza spazi.

**Conn. Password:** questa è la password di connessione al server per impedire l'accesso non autorizzato al dispositivo USB. La password deve essere una sola parola senza spazi.

**Abilita password:** imposta questa opzione su Sì per abilitare la password di connessione menzionata sopra. Imposta l'opzione su "No" per disabilitarla e consentire a tutti i clienti di connettersi e utilizzare il dispositivo.

**Forza disconnessione:** facendo clic su questo pulsante si forzerà la disconnessione del dispositivo dal client connesso. Tieni presente che se il dispositivo è impostato su Connect Forever, si ricollegherà automaticamente dopo la disconnessione. Tuttavia, quando il dispositivo è connesso con il pulsante Connetti, la connessione verrà interrotta senza ricollegarla.

**Gestione del sistema:** consente l'importazione/esportazione delle impostazioni del server per una comoda configurazione su più dispositivi. Gli aggiornamenti del firmware possono essere effettuati anche online.

**Modifica password:** consente di modificare la password di accesso al server. Ripristina impostazioni predefinite: ripristina le impostazioni predefinite pre configurate.

**Riavvia server:** utilizzare questa opzione quando è necessario riavviare EX-6003HMVS, ad es. B. a causa di problemi di rete o per reimpostare i dispositivi per le applicazioni.

**Disconnessione:** la disconnessione è importante, soprattutto durante la configurazione nella GUI di Windows. Questa azione rilascia la connessione della porta socket del server in modo che altri utenti possano accedere. L'interfaccia utente Windows e l'utility di configurazione basata sul web ti consentono di personalizzare in modo efficiente il tuo EX-6003HMVS in base alle tue esigenze specifiche, garantendo un utilizzo ottimizzato e prestazioni ottimali.

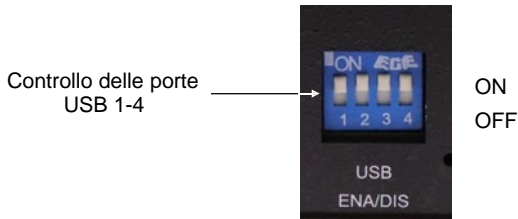
## 6. Accensione e spegnimento delle porte USB

### Gestisci le connessioni del dispositivo USB:

L'EX-6003HMVS offre due metodi per collegare o scollegare i dispositivi USB. Manualmente tramite DIP switch o da remoto tramite l'interfaccia utente (GUI). Supporta inoltre un'API per il controllo programmatico delle connessioni dei dispositivi. Qui dimostriamo come è possibile utilizzare queste funzionalità.

### Disconnettere i dispositivi USB tramite dip switch:

Impostare il pin dell'interruttore DIP corrispondente sulla posizione OFF (lontano dal lato contrassegnato con "ON"). Una volta impostato su OFF, il dispositivo USB verrà disconnesso, simulando uno stato non connesso.



## 6. Accensione e spegnimento delle porte USB

### Gestione degli stati del dispositivo USB tramite software:

Per abilitare la funzione di controllo software, procedere come segue: Impostare il pin del DIP switch corrispondente sulla posizione "ON".

All'interno dell'interfaccia utente grafica (GUI), connettersi alla porta di controllo interna (descrizione: "Control", nome del dispositivo USB: "USB-Serial Controller"). Ciò consente l'accesso alla porta di controllo sulla rete per l'interazione con il software.

USB Device Server Administrator v2.51 b... **Connessione di controllo**

Client Server **Control**

Auto Search (on LAN) Search using an IP (on the Internet): 220.136.42.168 Find Configure in App Configure in Browser

1 Server(s) Found

Server IP: Port	Server Name	MAC Address	USB Device Name	Description	Status
192.168.5.150:8000	UDS-001f	00:01:b7:00:00:1f	StoneJet Transcend	Port-1	Disconnected
192.168.5.150:8002	UDS-001f	00:01:b7:00:00:1f	Dell MS116 USB Optical ...	Port-2	Non-Added
192.168.5.150:8008	UDS-001f	00:01:b7:00:00:1f	USB-Serial Controller	Control	Connected

Remote Server(s)

192.168.5.150

Add Device  
Connect  
Connect Forever  
Disconnect  
Remove Device  
Show Added Devices  
Show RDP Devices

IP: Port 220.136.42.168:8000 Add Device Manually

Passare alla scheda "Controllo" nella GUI e fare clic su "Ricerca automatica" per trovare tutti i dispositivi USB gestiti. Identificare la porta di controllo connessa al Device Server, fare clic su di essa, quindi fare clic sul numero di porta mostrato a destra per attivare o disattivare la porta USB.

## 6. Accensione e spegnimento delle porte USB

USB Device Server Administrator v2.51 by Centos Inc.

Client Server Control

Auto Search Search by Control Port

3 USB Hub(s) Found

Control Port	Ports ...	Ports On	Ports Off	UID	Description	Firmw
COM4	10	1, 2, 3, 4, 5, 6, 7, 8, 9, 10				v01
COM5	10	1, 2, 3, 4, 5, 6, 7, 8, 9, 10		1003000017A3	10-port Managed USB Hub	v04
COM14	4	1, 2, 3, 4		010300007109	4-port USB2.0 Device Server	v07

Fare clic sul server del dispositivo da controllare

Fare clic sul numero per attivare e disattivare la porta USB.

All On  
1 9  
2 10  
3 11  
4 12  
5 13  
6 14  
7 15  
8 16  
All Off

Set Password Save Port States Restore Default Reset Hub Edit Description Update Firmware

## 7. Porte UDP e TCP utilizzate da EX-6003HMVS

### Requisiti di connessione per l' EX-6003HMVS:

Per garantire una funzionalità ottimale, l'EX-6003HMVS richiede l'apertura delle seguenti porte, soprattutto se si intende instradare EX-6003HMVS attraverso il router per servire i client su Internet:

**UDP 5474, 5475, 8801:** Utilizzato per il rilevamento del Server e dispositivi.

**TCP 80, 443, 8802, 8803:** Utilizzato per la configurazione del Server.

**TCP 8000 - 8008:** Queste porte sono progettate specificatamente per accedere alle singole porte USB su una rete o su Internet.

**TCP 5473, 5475:** Utilizzato per la gestione dei dispositivi condivisi.

## 8. Specifiche del prodotto

### Interfaccia Ethernet

Conformità:	IEEE 802.3ab, IEEE 802.3u, IEEE 802.3
Connessione:	8 poli RJ45 10/100/1000Mbps
Velocità:	Utilità di amministrazione UDS per Windows
Amministrazione:	

PoE (PD):	IEEE802.3af (si applica solo a EX-6003HMVS-PoE)
-----------	---

### Interfaccia USB

Numero di connessioni:	4x
Connettore:	USB 2.0 di tipo A (avvitabile).
Conformità:	Alta velocità (480Mbps) e massima velocità (12Mbps)
Velocità:	Multiple Transaction Translator (MTT), ogni porta ha il proprio TT
TT:	

Protezione:	Protezione da sovratensione ESD da 15 KV per tutti i segnali USB
-------------	--

Alimentazione bus sul DFP:	2,1 A max. connessione singola, 500 mA contemporaneamente
----------------------------	---

### Caratteristiche fisiche

Peso:	295g max. (0,65lb) (solo il prodotto)
Dimensione (L x H x P):	132,5 x 65,0x 36,0 mm (5,22 x 2,55 x 1,42 pollici)

### Limiti ambientali

Temperatura d'esercizio:	Da 0 a 60°C (da 32 a 140°F)
Temperatura di conservazione:	Da -20 a 75°C (da -4 a 167°F)
Umidità relativa dell'ambiente:	Dal 5 al 95% (senza condensa)
Altitudine:	Fino a 2000 m

### Requisiti prestazionali

Tensione in ingresso:	9 fino a 24V DC
Consumo energetico:	150mA@12V (senza dispositivo USB)
Presca Jack DC del connettore:	Presca Jack DC da 5,5 x 2,1 mm (0,22 x 0,08 pollici).
Morsettiera del connettore:	Morsettiera a 2 poli

### Sistema Operativo supportato

Windows 7, 8.x, 10 e 11

Il software è disponibile per il download sul sito EXSYS:

[www.exsys.de](http://www.exsys.de) oppure [www.exsys.ch](http://www.exsys.ch)  
Cerca per: EX-6003HMVS



In alternativa, scansiona il codice QR a destra:

© Copyright 2024 by EXSYS Vertriebs GmbH. All rights reserved

## 1. Description

Thank you for choosing our EX-6003HMVS - your ultimate solution for seamless USB connectivity, now with the added ability to access and control USB devices from anywhere via the internet. With four high-speed USB ports and versatile Gigabit network connectivity. With the optional PoE model, power is supplied via the Ethernet cable, eliminating the need for additional power sources and simplifying installation.

This EX-6003HMVS ensures smooth communication between your devices, regardless of their location. Its robust design guarantees optimal performance even in harsh conditions, while innovative network protocols emulate USB over TCP socket for unparalleled convenience and flexibility. Improve your USB connectivity today and enjoy effortless access to your USB devices from anywhere.

### Features:

- 4x USB 2.0 screwable via RJ45 Ethernet 10/100/1000Mbps
- 480Mbps high speed and 12MBps full speed
- Supports the following operating systems:
  - CUSBC: for Windows (included in the software)
  - CUSBM: for MacOS
  - cusbi: for Linux-Systeme based on Intel/AMD-CPUs
  - cusba64: for ARM Cortex AARCH64
- 15KV ESD overvoltage protection for all USB signals
- Bus power: maximum 2.1A, 500mA per port simultaneously

## 2. Scope of delivery

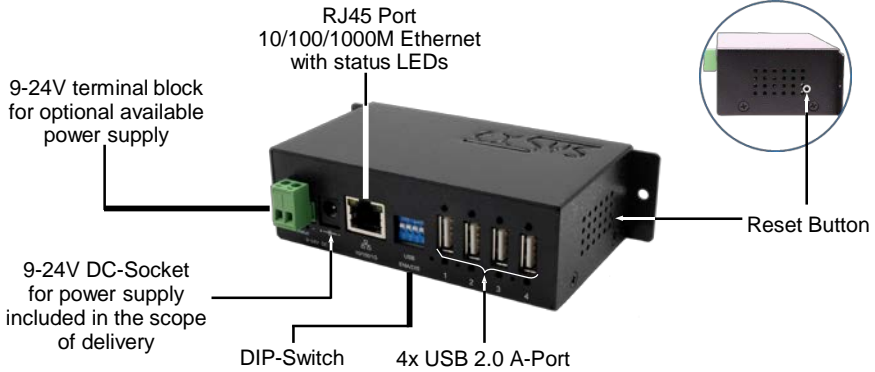
Before integrating the EX-6003HMVS into your network, please first check the contents of the delivery:

- EX-6003HMVS
- Power Supply (12V/3A)
- DIN-Rail-Kit
- Quick Guide



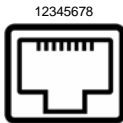
### 3. Construction, Connectors & LEDs

#### 3.1 Construction



#### 3.2 Connectors

##### RJ45 Port:



RJ45 Port					
Pin	Signal	Pin	Signal	Pin	Signal
1	BI_DA+	4	BI_DC+	7	BI_DD+
2	BI_DA-	5	BI_DC-	8	BI_DD-
3	BI_DB+	6	BI_DB-		

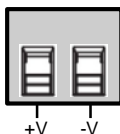
##### USB 2.0 A-Port:



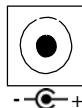
USB 2.0 A-Port			
Pin	Signal	Pin	Signal
1	VCC	3	DATA+
2	DATA-	4	GND

**CAUTION!**  
Never insert the plug the other way round or insert the plug.

##### +9V to +24V T-Block:



##### +9V to +24V DC-Socket:

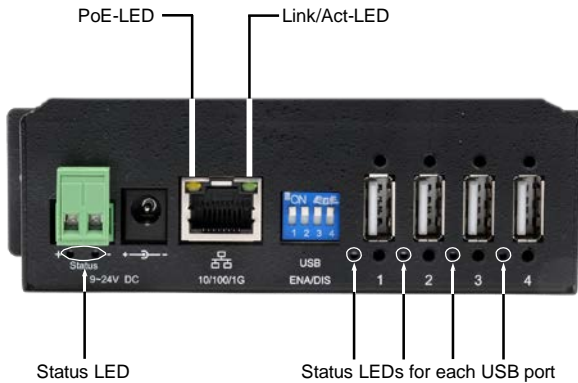


**CAUTION!**

Only for use with the power supply included in the scope of delivery or another compliant power supply!

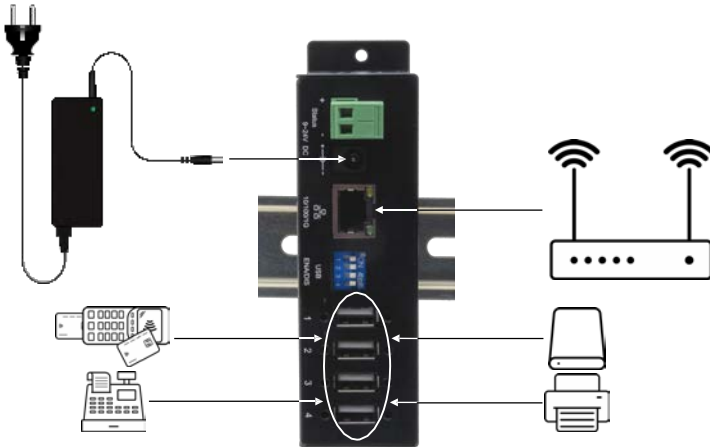
### 3. Construction, Connectors & LEDs

#### 3.3 LEDs



LED	Color	LED Function
Link/Act LED (RJ45)	Green	<b>Lights up constantly:</b> Network connection exists <b>Flashing:</b> Data transmission via the network <b>Off:</b> No network connection
PoE-LED (RJ45)	Orange	<b>On:</b> Power supply via LAN cable (PoE models only) <b>Off:</b> No PoE power can be drawn from the LAN cable
Status LED	Green	<b>On:</b> EX-6003HMVS is switched on <b>Off:</b> EX-6003HMVS is switched off
Status LEDs for each USB-Port	Green	<b>On:</b> USB-Port is active <b>Off:</b> USB-Port is inactive

## 4. Hardware Installation



Please note the following installation instructions. As there are major differences between PCs, we can only provide you with general instructions for connecting the EX-6003HMVS. If you are unsure, please refer to the operating instructions for your computer system.

1. If you want to install the EX-6003HMVS on a mounting rail, use the Din-Rail Kit included in the scope of delivery.



2. Now connect the power supply included in the scope of delivery to the DC socket or another compliant power supply to the terminal block. Please note that the EX-6003HMVS requires approx. 40 seconds to initialize its services!
3. Now connect the RJ45 port to your PC, switch, router, etc. using an Ethernet cable. Please make sure that the green RJ45 LED is flashing so that a successful network connection has been established!
4. Now connect your USB devices to the USB ports of the EX-6003HMVS.

## 5. Configuration of the EX-6003HMVS

This guide provides step-by-step instructions for setting up the Device Server software for optimal performance. Please follow the steps below:

### 1. **Preconfigured default settings:**

The EX-6003HMVS is delivered with the most important default settings for a smooth initial setup:

- **Password:** admin
- **IP-Address:** DHCP (automatically assigned)
- **Device Release:** On
- **Connection Password:** admin
- **Activate Connection Password:** No
- **USB-Device Control:** On (Activated)

### 2. **Factory default settings (after resetting by pressing the reset button):**

Please note that the factory default settings, which can be restored by pressing the reset button, differ from the preconfigured default settings mentioned above:

- **Password:** admin
- **IP-Address:** 192.168.5.252 (static)
- **Device Release:** On
- **Connection Password:** admin
- **Activate Connection Password:** No
- **USB-Device Control:** On (Activated)

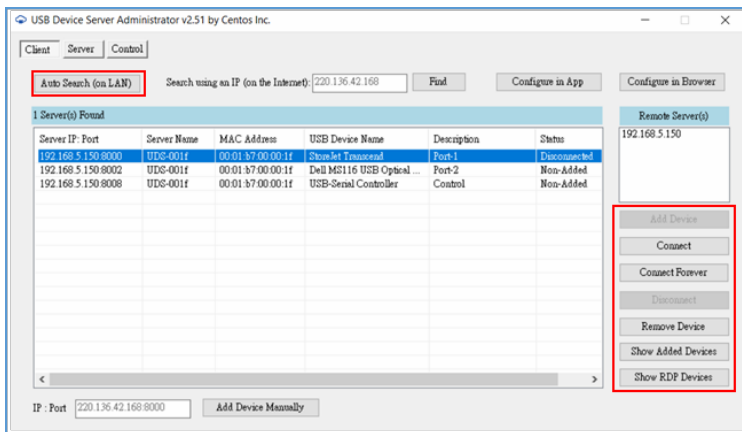
### 3. **Install the USB administrator utility (under Windows):**

If DHCP of the EX-6003HMVS is activated, an IP address is required for configuration. This can be installed via the USB administrator utility under Windows. The Windows-based USB administrator utility is a valuable aid in determining the IP address. You can download it from our website. Installation program - often under the name CUDS\_Rx.xx\_Setup\_xxxxxx.exe - can be installed as an administrator.

### 4. **Determine the IP address:**

Open the USB Administrator Utility via the Windows desktop shortcut and select "Auto Search (on LAN)". The device servers are displayed in the "Remote Server(s)" window at the top right. If the "Auto Search (on LAN)" does not find the device server (e.g. if it is on the Internet and not on the local network), enter the IP address manually and click on "Search".

## 5. Configuration of the EX-6003HMVS



5. **Add and connect device(s):** The following buttons are provided for configuring your USB devices. Once connected, the USB devices are added to your system.

**Add Device:** Registers the selected USB device in the Windows registry so that it is then available for connection.

**Connect:** Establishes a connection with the USB device and activates it. Please note that the connection is not established automatically after a system restart.

**Connect Forever:** In contrast to the „Connect“ button mentioned above, this button is used to connect the USB device “forever”, even if the system is restarted.

**Disconnect:** Terminates the connection with the USB device.

**Remove Device:** Removes the USB device.

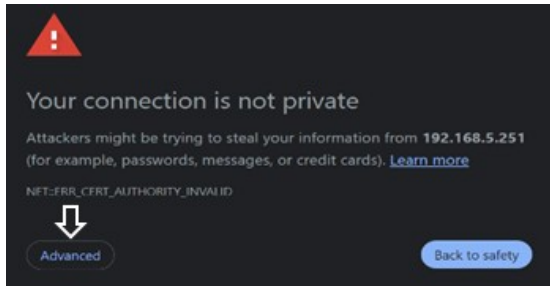
**Show Added Devices:** Displays all registered USB devices.

6. **Check the devices connected via USB:** USB devices are usually plug-and-play devices, i.e. they should be ready for use as soon as they are connected, as they work via the local USB bus. To check this, right-click on the Windows logo and select “Device Manager” from the menu. Make sure that the USB devices have been recognized and are working properly.
7. **Windows GUI and web-based configuration program:** There are 2 ways to configure the device server, one via the Windows GUI, the other via the browser. Use the default password “**admin**” to access both. After you have made changes, you must click on “Submit” or “Save Changes” to apply them.

## 5. Configuration of the EX-6003HMVS

### 8. Configure in the browser:

For security reasons, the EX-6003HMVS now hosts the web-based configuration program via the SSL/TLS https protocol. A self-signed certificate is used, so your browser will display a warning message “Your connection is not private” the first time. For example, in Chrome, please click on “**Advanced**” and then on “**Continue to ...**”. To log in to the server, navigate to the server IP, enter the password (default is “**admin**”). Once you have made all the necessary changes, click on “**Save changes**” to apply them.



Settings

System Management
Change Password
Restore Default
Reboot Server

Logout

## Settings

Host Name	Location	DHCP	IP Address	Subnet Mask	Gateway Address	MAC Address	Firmware Version
UIDS-001f	Taipei	Enabled	192.168.5.252	255.255.255.0	192.168.5.1	00:01:b7:00:00:1f	v2.52.05.240509

Port	Share	Connected IP	Device Name	Description	Conn. Password	Enable Password	Disconnect
1	On		StoreJet Transcend	Port-1	admin	No	Disconnect
2	On		Dell M5116 USB Optical I	Port-2	admin	No	Disconnect
3	On			Port-3	admin	No	Disconnect
4	On			Port-4	admin	No	Disconnect
5	On		USB-Serial Controller	Control	admin	No	Disconnect

Save Changes

## 5. Configuration of the EX-6003HMVS

### 9. Configure in the app:

To configure the server via the GUI app, please double-click on the listed USB device or select the server in the “Remote Server(s)” window. Then click on the “Configure in the app” button. Enter the password (default is “**admin**”) and click “Submit” to apply the changes.

Configure USB Device Server

Refresh Change Password Restore Default Export Settings Import Settings Reboot Server Update Firmware

Host Name: UDC-001f Location: Taipei DHCP: Enabled IP Address: 192.168.5.252 Subnet Mask: 255.255.255.0 Gateway Address: 192.168.5.1 MAC Address: 00:01:b7:00:00:1f Firmware\_Version: v2.52.05.240509

Port	Share	Connected IP	Device Name	Description	Connection Pass...	Enable Password
1	On		StoreJet Transcend	Port-1	admin	No
2	On		Dell M6116 USB Optica...	Port-2	admin	No
3	On			Port-3	admin	No
4	On			Port-4	admin	No
5	On		USB-Serial Controller	Control	admin	No

Submit Back Defaults Logout

### 10. Description for the settings:

Both the graphical user interface and the web-based configuration programs offer the following functions:

**Host-Name:** Change the host name, a descriptive string that represents the EX-6003HMVS.

**Location:** Specify the location where the EX-6003HMVS is physically located.

**Network Setup:** Configure the network settings, including DHCP, IP, subnet mask and gateway address.

#### USB Device List:

In this section you will find a number of configurations that determine how your EX-6003HMVS interacts in the network and communicates with connected devices. These settings include:

**Share:** Switch to “On” to activate sharing for the device. Switch to “Off” to deactivate sharing.

**Connected IP (non-changeable):** Displays the client IP address that the device is currently using. Click on the “Refresh” button if devices have been plugged in or unplugged.

**Device Name (non-changeable):** Displays the name of the current USB device that is connected.

## 5. Configuration of the EX-6003HMVS

**Description:** A user-defined descriptive string containing information about the USB device. The string must be in a one-word format without spaces.

**Conn. Password:** This is the password for the server connection to prevent unauthorized access to the USB device. The password must consist of a single word without spaces.

**Enable Password:** Set this option to “Yes” to activate the connection password mentioned above. Set the option to “No” to deactivate it and allow all clients to connect and use the device.

**Force Disconnect:** If you click on this button, the device is forced to disconnect from the connected client. Please note that if the device is set to “Connect forever”, it will automatically reconnect after disconnection. However, if the device is connected to the “Connect” button, it will disconnect without reconnecting.

**System Management:** Enables the import/export of server settings for convenient configuration across multiple devices. Firmware updates can also be carried out online.

**Change Password:** Allows you to change the server login password.

**Restore Default:** Restores the preconfigured default settings.

**Reboot Server:** Use this option if a restart of the EX-6003HMVS is required, e.g. due to network problems or to reset devices for the applications.

**Logout:** Logging off is important, especially when configuring in the Windows GUI. This action releases the socket port connection of the server so that other users can log in. With the Windows user interface and the web-based configuration program, you can efficiently adapt your EX-6003HMVS to your specific requirements and thus ensure optimized use and optimum performance.



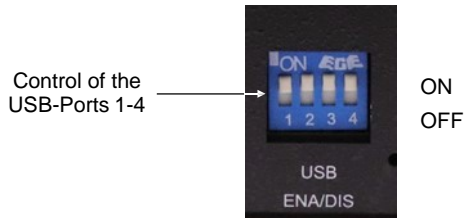
## 6. Switching USB-Ports On and Off

### Manage USB device connections:

The EX-6003HMVS offers two methods for connecting or disconnecting USB devices. Manually via DIP switches or remotely via the user interface (GUI). It also supports an API for programmatic control of device connections. Here is a demonstration of how these functionalities can be used.

### Disconnecting the USB devices via dip switch:

Set the corresponding DIP switch pin to the OFF position (away from the side marked "ON"). As soon as it is set to OFF, the USB device is disconnected and simulates a disconnected state.



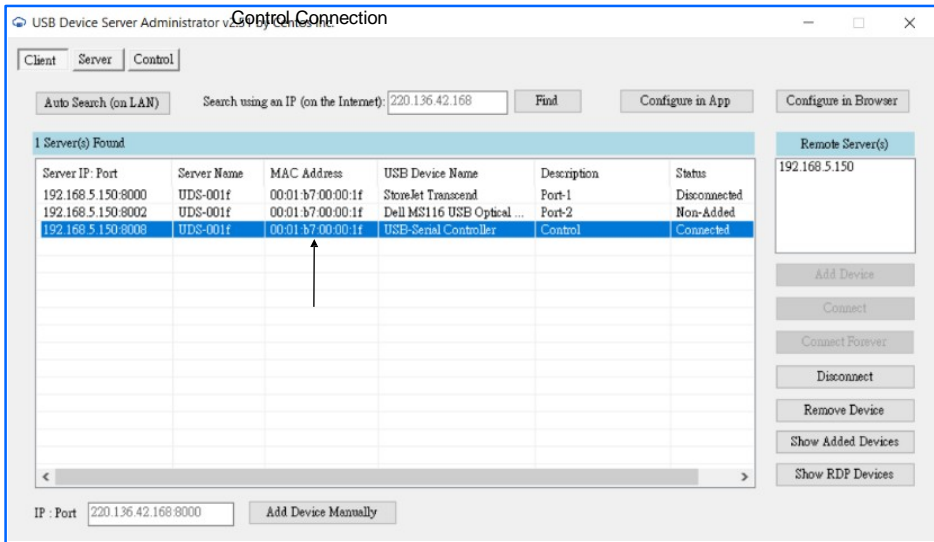
## 6. Switching USB-Ports On and Off

### Managing USB device statuses via software:

Proceed as follows to activate the software control function:

Set the corresponding DIP switch pin to the “ON” position.

Establish a connection to the internal control port within the graphical user interface (GUI) (description: “Control”, USB device name: “USB-Serial Controller”). This enables access to the control port in the network for interaction with the software.



Navigate to the “Control” tab in the GUI and click “Auto Search” to find all managed USB devices. Identify the control port connected to the device server, click on it and then click on the port number displayed on the right-hand side to switch the USB port on or off.

## 6. Switching USB-Ports On and Off

USB Device Server Administrator v2.51 by Centos Inc.

Client Server Control

Auto Search Search by Control Port:

3 USB Hub(s) Found

Control Port	Ports ...	Ports On	Ports Off	UID	Description	Firmw
COM4	10	1, 2, 3, 4, 5, 6, 7, 8, 9, 10				v01
COM5	10	1, 2, 3, 4, 5, 6, 7, 8, 9, 10		1003000017A3	10-port Managed USB Hub	v04
COM14	4	1, 2, 3, 4		010300007109	4-port USB2.0 Device Server	v07

Click on the Device Server to control

Click on the number to switch the USB port on and off.

All On

1 9

2 10

3 11

4 12

5 13

6 14

7 15

8 16

All Off

Set Password Save Port States Restore Default Reset Hub Edit Description Update Firmware

## 7. UDP and TCP Ports used by the EX-6003HMVS

### Connection requirements of the EX-6003HMVS:

To ensure optimal functionality, the following ports must be opened for the EX-6003HMVS, especially if you are considering forwarding the EX-6003HMVS via your router to serve clients over the Internet:

**UDP 5474, 5475, 8801:** Used for server and device identification.

**TCP 80, 443, 8802, 8803:** Used for the server configuration.

**TCP 8000 - 8008:** These ports are specifically designed for accessing individual USB ports via a network or the Internet.

**TCP 5473, 5475:** Used for the management of shared devices devices.

## 8. Product Specification

### Ethernet Interface

Conformity:	IEEE 802.3ab, IEEE 802.3u, IEEE 802.3
Connection:	8-polig RJ45
Speed:	10/100/1000Mbps
Administration:	UDS Administrator Utility for Windows
PoE (PD):	IEEE802.3af (Only for EX-6003HMVS-PoE)

### USB Interface

Number of Connections:	4x
Plug Connector:	Typ-A (screwable)
Conformity:	USB 2.0
Speed:	High-Speed (480Mbps) and Full-Speed (12Mbps)
TT:	Multiple transaction translator (MTT), each port has its own TT
Protection:	15KV ESD overvoltage protection for all USB signals
Bus Power Supply on the DFP:	2,1A max. single connection, 500mA simultaneously

### Physical characteristics

Weight:	295g max. (0.65lb) (Product only)
Dimensions (W x H x D):	132,5 x 65,0x 36,0 mm (5,22 x 2,55 x 1,42 Zoll)

### Environmental limit values

Operating Temperature:	0 to 60°C (32 to 140°F)
Storage Temperature:	-20 to 75°C (-4 to 167°F)
Relative Humidity of the Environment:	5 to 95% (non-condensing)
Altitude:	Up to 2000 m

### Performance requirements

Input Voltage:	9 to 24V DC
Power Consumption:	150mA@12V (without USB-Devices)
DC-Socket Connector:	5,5 x 2,1 mm (0,22 x 0,08 Zoll) DC-Socket
Terminal Block Connector:	2-pol Terminal Block

### Support for Operating Systems

Windows 7, 8.x, 10 and 11

The **Software** is available for download on the EXSYS website:

[www.exsys.de](http://www.exsys.de) or [www.exsys.ch](http://www.exsys.ch)  
Search for: EX-6003HMVS



Alternatively, scan the QR code on the right: